



แผนพัฒนาบุคลากรสายสนับสนุน

ประจำปีงบประมาณ ๒๕๖๕

(ตุลาคม ๒๕๖๔ – กันยายน ๒๕๖๕)

คณะศึกษาศาสตร์

มหาวิทยาลัยรามคำแหง

คำนำ

คณะศึกษาศาสตร์ ได้ดำเนินการจัดทำแผนพัฒนาบุคลากรสายสนับสนุน ให้สอดคล้องกับแผนปฏิบัติราชการ ๕ ปี เป็นแผนที่จัดทำขึ้นเพื่อดำเนินการให้สอดคล้องกับแผนกลยุทธ์ สำหรับพัฒนาบุคลากรสายสนับสนุนให้มีคุณวุฒิ และคุณสมบัติตามภาระงานที่ปฏิบัติ ซึ่งจะเป็นกลไกที่สามารถขับเคลื่อนให้บุคลากรสายสนับสนุนมีสมรรถนะ และขีดความสามารถในการปฏิบัติงานสูงขึ้น อันจะส่งผลให้การดำเนินงานของคณะศึกษาศาสตร์ บรรลุตามวิสัยทัศน์และพันธกิจที่ได้กำหนดไว้ โดยได้ให้บุคลากรสายสนับสนุนในทุกหน่วยงานได้กรอกข้อมูลในแผนพัฒนาบุคลากรสายสนับสนุน ๕ ปี รายบุคคล

การจัดทำแผนพัฒนาบุคลากรสายสนับสนุนประจำปีงบประมาณ ๒๕๖๕ เพื่อเป็นการกำหนดทิศทางการทำงานโดยการจัดทำโครงการ กิจกรรม และผลผลิต โดยได้กำหนดแนวทาง กลยุทธ์ โครงการ/กิจกรรมและผู้รับผิดชอบ สำหรับพัฒนาบุคลากร คุณสมบัติตามภาระงานที่ปฏิบัติ และยังเป็นเครื่องมือในการติดตามและประเมินผลการปฏิบัติงาน เพื่อให้บรรลุเป้าหมายที่กำหนดไว้อย่างมีประสิทธิภาพ

งานนโยบายและแผน คณะศึกษาศาสตร์
มกราคม ๒๕๖๕

สารบัญ

	หน้า
หลักการและเหตุผล	๑
วิสัยทัศน์	๑
พันธกิจ	๑
ประเด็นยุทธศาสตร์	๒
เป้าประสงค์	๒
กลยุทธ์	๒
การประเมินสภาพแวดล้อม	๓
โครงสร้างการแบ่งส่วนราชการ	๕
จำนวนบุคลากร	๖
โครงสร้างอัตรากำลัง	๗
โครงการ/กิจกรรม และตัวชี้วัด	๑๓
แผนบริหารบุคลากร	๑๔
บุคลากรที่ประสงค์ศึกษาต่อ	๑๕
การขอตำแหน่ง	๑๖
รายชื่อบุคลากรสายสนับสนุนที่จะเกษียณอายุราชการ	๑๘
แผนพัฒนาบุคลากรสายสนับสนุนรายบุคคล	๑๙

หลักการและเหตุผล

คณะศึกษาศาสตร์ ได้ก่อตั้งขึ้นมาพร้อมกับการก่อตั้งมหาวิทยาลัยรามคำแหง เมื่อปี พ.ศ.๒๕๑๔ การบริหารงานของคณะศึกษาศาสตร์มุ่งเน้นในการพัฒนาบัณฑิตให้มีศักยภาพ การพัฒนาอาจารย์จึงเป็นส่วนหนึ่ง ที่ร่วมในการขับเคลื่อนคณะศึกษาศาสตร์ให้ดำเนินไปสู่เป้าหมายที่กำหนดไว้

การพัฒนาอาจารย์ของคณะศึกษาศาสตร์มุ่งเน้นในการพัฒนาองค์ความรู้ ความก้าวหน้าทางวิชาการ จรรยาบรรณของคณาจารย์ ที่สามารถสร้างชุมชนทางวิชาการ พร้อมกันนี้ยังสามารถนำมาพัฒนาการจัดการเรียนการสอนให้เกิดประสิทธิผลสูงสุดกับบัณฑิตของคณะศึกษาศาสตร์

วิสัยทัศน์

จัดการเรียนการสอนเพื่อผลิตบัณฑิตให้ก้าวทันการเปลี่ยนแปลง รู้จักใช้เทคโนโลยีเพื่อความเป็นเลิศทางวิชาการ

พันธกิจ

คณะศึกษาศาสตร์เป็นส่วนราชการหนึ่งของมหาวิทยาลัยรามคำแหง เป็นสถานศึกษาแบบตลาดวิชา โดยมีวัตถุประสงค์ให้การศึกษาเพื่อส่งเสริมวิชาการ ความรู้ด้านต่าง ๆ สอน วิจัย ให้บริการวิชาการแก่ชุมชน และสังคม ทำนุบำรุงศิลปวัฒนธรรม รวมถึงการดำเนินงานด้านประชาคมอาเซียน โดยดำเนินการในด้านพันธกิจ ดังนี้

๑. สร้างโอกาสทางการศึกษาที่หลากหลายรูปแบบให้กับปวงชน เพื่อเพิ่มขีดความรู้ความสามารถแก่นักศึกษา ในลักษณะของการศึกษาเพื่อปวงชนให้มีความรู้คู่คุณธรรม
๒. ส่งเสริมการวิจัยและพัฒนางานสร้างสรรค์ เพื่อให้เกิดองค์ความรู้ในการพัฒนาการศึกษาและการบริหารงาน
๓. ส่งเสริมการบริการทางวิชาการแก่ชุมชนและสังคม เพื่อพัฒนาคุณภาพชีวิต
๔. ส่งเสริมการทำนุบำรุงศิลปวัฒนธรรม และปลูกฝังค่านิยมไทยแก่นักศึกษาและบุคลากรทางการศึกษา
๕. ส่งเสริมและพัฒนาระบบบริหารจัดการตามแนวทางหลักธรรมาภิบาลของการบริหารจัดการบ้านเมืองที่ดี ประเด็นยุทธศาสตร์ เป้าประสงค์ กลยุทธ์

คณะศึกษาศาสตร์ได้จัดทำประเด็นยุทธศาสตร์ โดยให้มีความสอดคล้องกับนโยบายและยุทธศาสตร์ มหาวิทยาลัย เพื่อให้การพัฒนาและการปฏิบัติการกิจของคณะศึกษาศาสตร์สามารถบรรลุเป้าประสงค์ของมหาวิทยาลัยที่ตั้งไว้

ประเด็นยุทธศาสตร์ที่ 1 การเสริมสร้างและพัฒนาศักยภาพของบัณฑิตให้มีความรู้ ความสามารถและมีคุณค่าสู่สังคม

เป้าประสงค์ที่ 1 เป็นบัณฑิตที่มีคุณภาพในการทำงานและพัฒนางานได้ตรงตามความต้องการ

กลยุทธ์ที่ 1 พัฒนาบัณฑิตให้มีความรู้ความสามารถตรงตามความต้องการของผู้ใช้บัณฑิต

กลยุทธ์ที่ 2 พัฒนาหลักสูตรให้ได้มาตรฐานตามเกณฑ์มาตรฐานหลักสูตร

กลยุทธ์ที่ 3 ส่งเสริมและบูรณาการกิจการนักศึกษาและศิษย์เก่า

เป้าประสงค์ที่ 2 ส่งเสริมการอนุรักษ์ สืบทอด เผยแพร่ศิลปะ วัฒนธรรมไทย

กลยุทธ์ที่ 1 ส่งเสริมการอนุรักษ์ศิลปะและวัฒนธรรม

ประเด็นยุทธศาสตร์ที่ 2 การสร้างโอกาสทางการศึกษา ความเป็นธรรมทางการศึกษาและการเรียนรู้

เป้าประสงค์ที่ 1 ผู้เรียนได้รับโอกาสทางการศึกษาและการเข้าถึงการบริการทางการศึกษาอย่างเสมอภาค

กลยุทธ์ที่ 1 ให้โอกาสทางการศึกษาและความเป็นธรรมทางการศึกษา

กลยุทธ์ที่ 2 ส่งเสริมการจัดบริการวิชาการแก่ชุมชนและสังคมเพื่อส่งเสริมการเรียนรู้

ประเด็นยุทธศาสตร์ที่ 3 การพัฒนาศักยภาพด้านการวิจัยและพัฒนาองค์ความรู้

เป้าประสงค์ที่ 1 ผลงานวิจัยได้รับการเผยแพร่และถ่ายทอดองค์ความรู้

กลยุทธ์ที่ 1 ส่งเสริมและสนับสนุนการวิจัยทางการศึกษา

กลยุทธ์ที่ 2 ส่งเสริมการวิจัยเชิงบูรณาการเพื่อนำไปใช้ประโยชน์ด้านการเรียนการสอน

ประเด็นยุทธศาสตร์ที่ 4 การพัฒนาระบบบริหารจัดการ

เป้าประสงค์ที่ 1 ส่งเสริมการบริหารจัดการตามแนวทางของการบริหารจัดการบ้านเมืองที่ดี

กลยุทธ์ที่ 1 พัฒนาบุคลากรให้มีความรู้ความสามารถ มีความซื่อสัตย์และภักดีต่อองค์กร

กลยุทธ์ที่ 2 ส่งเสริมระบบการประกันคุณภาพการศึกษา

การประเมินสภาพแวดล้อม ของคณะศึกษาศาสตร์ มหาวิทยาลัยรามคำแหง

การประเมินสภาพแวดล้อมทั้งภายในและภายนอกองค์กร (SWOT Analysis) นั้น เป็นกระบวนการวิเคราะห์สภาพแวดล้อมของคณะศึกษาศาสตร์ ที่จะช่วยให้ทราบถึงจุดเด่น จุดด้อย ปัญหา และอุปสรรคต่าง ๆ ที่คณะศึกษาศาสตร์ต้องเผชิญ และส่งผลกระทบต่อองค์กร ทั้งในทางที่ดีและส่งผลเสียต่อองค์กร เพื่อที่คณะศึกษาศาสตร์จะได้นำผลกระทบเหล่านั้นมากำหนดเป็นนโยบายให้ของคณะศึกษาศาสตร์ต่อไป

๑. สภาพแวดล้อมภายในองค์กร

จุดแข็ง (Strengths)

๑. คณาจารย์มีความรู้ความสามารถและคุณวุฒิตรงตามสาขาวิชาที่รับผิดชอบการเรียนการสอนและเป็นที่ยอมรับในสังคม
๒. มีหลักสูตรที่เปิดสอนหลากหลายสาขาวิชา และตอบสนองความต้องการของผู้เรียน
๓. มีโรงเรียนสาธิตมหาวิทยาลัยรามคำแหงเป็นแหล่งฝึกประสบการณ์วิชาชีพครู
๔. มีศูนย์ส่งเสริมวิจัยคณะศึกษาศาสตร์ ในการกำกับดูแลด้านทุนวิจัย และให้คำปรึกษาด้านการทำวิจัย เพื่อสร้างความเข้มแข็งในเชิงวิชาการของคณาจารย์และบุคลากรสายสนับสนุน
๕. มีการจัดโครงการบริหารวิชาการแก่ชุมชนและสังคมอย่างสม่ำเสมอ
๖. มีการจัดกิจกรรม/โครงการด้านการทำนุบำรุงศิลปวัฒนธรรม

จุดอ่อน (Weakness)

๑. งบประมาณในการจัดกิจกรรมเพื่อสนับสนุนการจัดการเรียนการสอนไม่เพียงพอ
๒. ห้องเรียน ห้องปฏิบัติการและครุภัณฑ์ในรายวิชาปฏิบัติไม่เพียงพอ
๓. การนำองค์ความรู้จากการวิจัยมาบูรณาการกับการเรียนการสอนอยู่ในวงจำกัด
๔. ระบบบริหารจัดการด้านต่าง ๆ ยังขาดการพัฒนาอย่างต่อเนื่อง

๒. สภาพแวดล้อมภายนอกองค์กร

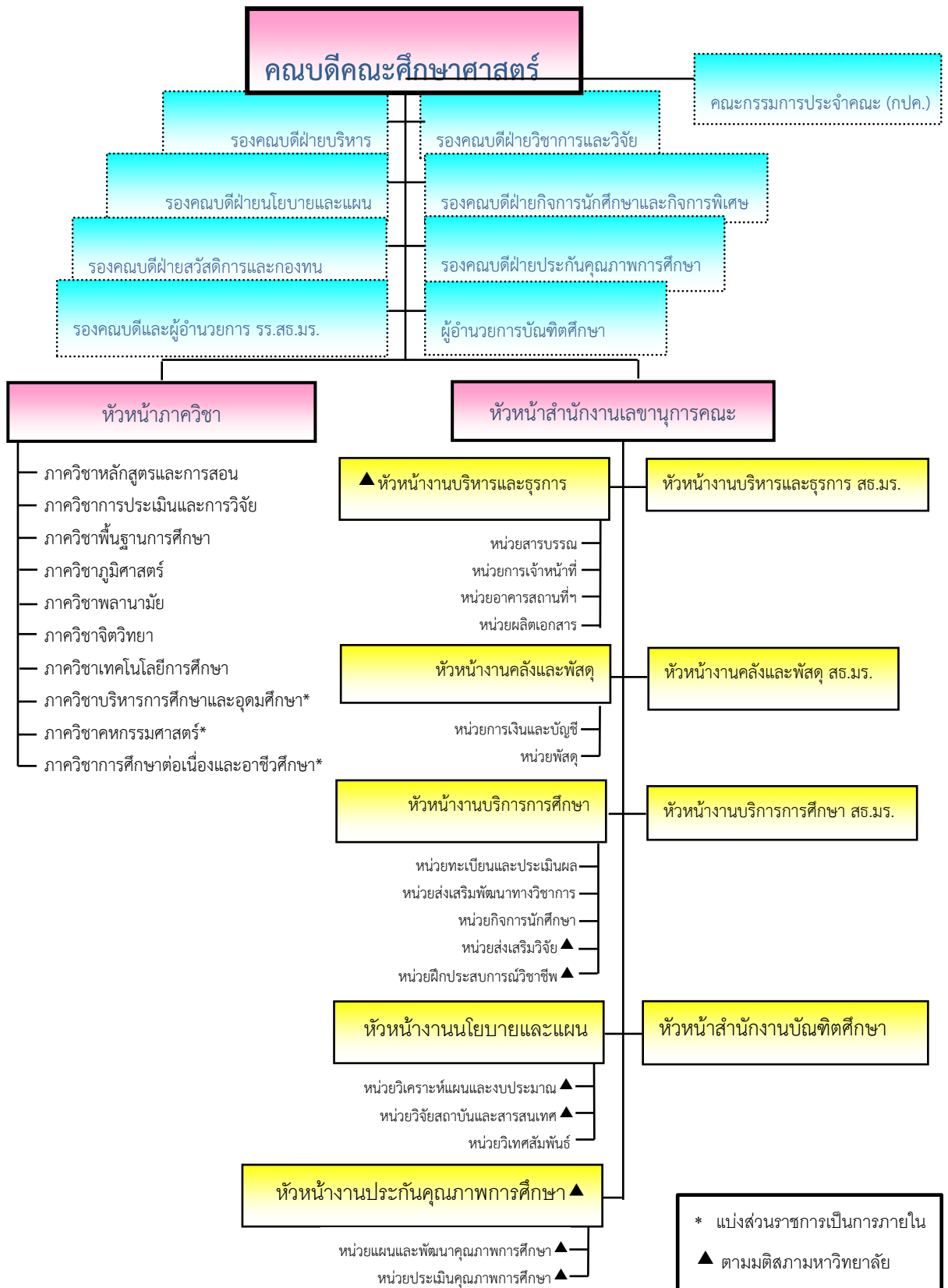
โอกาส (Opportunities)

๑. พ.ร.บ. ปฏิรูปการศึกษา พ.ศ. ๒๕๕๑ กระจายโอกาสทางการศึกษาด้านวิชาชีพครู ส่งผลให้นักศึกษาเข้ามาศึกษาทางด้านวิชาชีพครูเพิ่มมากขึ้นในคณะศึกษาศาสตร์
๒. มหาวิทยาลัยรามคำแหงส่งเสริมและสนับสนุนการดำเนินงานควบคุมมาตรฐานและคุณภาพการบริหารจัดการศึกษาอย่างต่อเนื่อง
๓. มหาวิทยาลัยส่งเสริม สนับสนุนทุนวิจัยให้คณาจารย์ทำการวิจัยและส่งเสริมการนำเสนอผลงานวิจัยทั้งในและต่างประเทศเพิ่มขึ้น

ข้อจำกัด (Threats)

๑. การเปิดเสรีการศึกษา หลายมหาวิทยาลัยเปิดการเรียนการสอนด้านศึกษาศาสตร์/ครุศาสตร์ ทำให้ผู้เรียนมีโอกาเลือกสถาบันการศึกษามากขึ้น
๒. งบประมาณที่ได้รับจากมหาวิทยาลัยจำนวนจำกัดในการดำเนินงานกิจกรรม/โครงการต่างๆ
๓. การขอทุนวิจัยจากหน่วยงานภายนอกมีข้อจำกัดของแนวปฏิบัติและระยะเวลา ทำให้ขาดแรงจูงใจในการขอทุนวิจัยจากภายนอก

โครงสร้างการแบ่งส่วนราชการ คณะศึกษาศาสตร์



ในปีงบประมาณ พ.ศ. ๒๕๖๕ คณะศึกษาศาสตร์ มหาวิทยาลัยรามคำแหง มีบุคลากรสายสนับสนุนทั้งสิ้น ๕๑ คน โดยมีรายละเอียดดังนี้

ตารางที่ ๑ จำนวนบุคลากรสายสนับสนุน

บุคลากร	สถานภาพ	จำนวน(คน)
สายปฏิบัติการ	ข้าราชการ	๕
	ลูกจ้างบรายได้	๔
	ลูกจ้างประจำ	๒
	พนักงานมหาวิทยาลัย (เชี่ยวชาญเฉพาะ)	๑๙
	ลูกจ้างมหาวิทยาลัย (เชี่ยวชาญเฉพาะ)	๑๗
	ลูกจ้างมหาวิทยาลัย(ลักษณะลูกจ้างประจำ)	๕
รวม		๕๒

ข้อมูล : งานนโยบายและแผน สำนักงานเลขาธิการคณะศึกษาศาสตร์ ณ วันที่ ๑ มิ.ย. ๒๕๖๕

ตารางที่ 1 แสดงโครงสร้างอัตราค่าจ้าง – จำนวนบุคลากรแบ่งตามหน่วยงาน

หน่วยงาน	สถานภาพ						รวม
	ข้าราชการ	ลูกจ้าง งบรายได้	ลูกจ้าง ประจำ	พนักงาน มหาวิทยาลัย	ลูกจ้าง มหาวิทยาลัย	ลูกจ้าง มหาวิทยาลัย (ลักษณะ ลูกจ้างประจำ)	
หัวหน้างานบริหารและธุรการ	1	-	-	-	-	-	1
-หน่วยสารบรรณ	1	-	-	-	-	1	2
-หน่วยการเจ้าหน้าที่	1	-	-	1	2	-	4
-อาคารสถานที่และยานพาหนะ	-	-	1	-	-	3	4
-หน่วยผลิตเอกสาร	-	1	-	-	-	1	2
หัวหน้างานคลังและพัสดุ	1	-	-	-	-	-	1
-หน่วยการเงินและบัญชี	-	-	-	1	2	-	3
-หน่วยพัสดุ	-	1	-	1	2	-	4
หัวหน้างานบริการการศึกษา	-	1	-	-	-	-	1
-หน่วยทะเบียนและประเมินผล	1	-	-	2	1	-	4
-หน่วยกิจการนักศึกษา	-	-	-	3	-	-	3
-หน่วยส่งเสริมพัฒนาทางวิชาการ	-	-	-	1	-	-	1
-หน่วยส่งเสริมวิจัย	-	-	-	-	2	-	2
-หน่วยฝึกประสบการณ์การวิชาชีพ	-	-	-	-	2	-	2
หัวหน้างานนโยบายและแผน	-	-	-	1	-	-	1
-หน่วยวิจัยสถาบันและสารสนเทศ	-	-	-	-	1	-	1
-หน่วยวิเคราะห์แผนและ งบประมาณ	-	-	-	1	-	-	1
-หน่วยวิเทศสัมพันธ์	-	-	-	-	-	-	-
หัวหน้างานประกันคุณภาพ การศึกษา	-	-	-	1	-	-	1
-หน่วยแผนและพัฒนาคุณภาพ การศึกษา	-	-	-	1	-	-	1
-หน่วยประเมินคุณภาพการศึกษา	-	-	-	-	2	-	2
บัณฑิตศึกษา	-	-	-	1	-	-	1

หน่วยงาน	สถานภาพ						รวม
	ข้าราชการ	ลูกจ้าง งบรายได้	ลูกจ้าง ประจำ	พนักงาน มหาวิทยาลัย	ลูกจ้าง มหาวิทยาลัย	ลูกจ้าง มหาวิทยาลัย (ลักษณะ ลูกจ้างประจำ)	
เลขาคณาวิชาหลักสูตรและการ สอน	-	-	-	1	-	-	1
เลขาคณาวิชาการประเมินและ วิจัย	-	-	-	1	-	-	1
เลขาคณาวิชาพื้นฐานการศึกษา	-	-	-	-	1	-	1
เลขาคณาวิชาเทคโนโลยี การศึกษา	-	-	-	-	1	-	1
เลขาคณาวิชาภูมิศาสตร์	-	-	1	-	1	-	2
เลขาคณาวิชาบริหารการศึกษา	-	-	-	1	-	-	1
เลขาคณาวิชาจิตวิทยา	-	-	-	-	-	-	-
เลขาคณาวิชาพลานามัย	-	-	-	1	-	-	1
เลขาคณาวิชาคหกรรมศาสตร์	-	-	-	1	-	-	1
เลขาคณาวิชาการศึกษาต่อเนื่อง และอาชีวศึกษา	-	1	-	-	-	-	1
รวม	5	4	2	19	17	5	52

ตารางที่ 2 แสดงจำนวนบุคลากร จำแนกตามวุฒิการศึกษา

หน่วยงาน	ระดับการศึกษา				
	ปริญญาเอก	ปริญญาโท	ปริญญาตรี	ต่ำกว่าปริญญา	รวม
หัวหน้างานบริหารและธุรการ	-	1	-	-	1
-หน่วยสารบรรณ	-	1	-	1	2
-หน่วยการเจ้าหน้าที่	-	2	2	-	4
-อาคารสถานที่และยานพาหนะ	-	-	-	4	4
-หน่วยผลิตเอกสาร	-	-	1	1	2
หัวหน้างานคลังและพัสดุ	-	1	-	-	1
-หน่วยการเงินและบัญชี	-	1	2	-	3
-หน่วยพัสดุ	-	1	3	-	4
หัวหน้างานบริการการศึกษา	-	1	-	-	1
-หน่วยทะเบียนและประเมินผล	-	2	1	1	4
-หน่วยกิจการนักศึกษา	1	2	-	-	3
-หน่วยส่งเสริมพัฒนาทางวิชาการ	-	-	1	-	1
-หน่วยส่งเสริมวิจัย	-	-	-	2	2
-หน่วยฝึกประสบการณ์การวิชาชีพ	-	-	2	-	2
หัวหน้างานนโยบายและแผน	-	1	-	-	1
-หน่วยวิจัยสถาบันและสารสนเทศ	-	-	-	-	-
-หน่วยวิเคราะห์แผนและงบประมาณ	-	1	1	-	2
-หน่วยวิเทศสัมพันธ์	-	-	-	-	-
หัวหน้างานประกันคุณภาพการศึกษา	-	1	-	-	1
-หน่วยแผนและพัฒนาคุณภาพการศึกษา	-	1	-	-	1
-หน่วยประเมินคุณภาพการศึกษา	-	1	1	-	2
บัณฑิตศึกษา	-	1	-	-	1

หน่วยงาน	ระดับการศึกษา				
	ปริญญาเอก	ปริญญาโท	ปริญญาตรี	ต่ำกว่าปริญญา	รวม
เลขาคณาวิชาหลักสูตรและการสอน	-	-	1	-	1
เลขาคณาวิชาการประเมินและวิจัย	-	1	-	-	1
เลขาคณาวิชาพื้นฐานการศึกษา	-	-	1	-	1
เลขาคณาวิชาเทคโนโลยีการศึกษา	-	1	-	-	1
เลขาคณาวิชาภูมิศาสตร์	-	-	1	1	2
เลขาคณาวิชาบริหารการศึกษา	-	1	-	-	1
เลขาคณาวิชาจิตวิทยา	-	-	-	-	-
เลขาคณาวิชาพลานามัย	-	1	-	-	1
เลขาคณาวิชาคหกรรมศาสตร์	-	-	1	-	1
เลขาคณาวิชาการศึกษาต่อเนื่องและอาชีวศึกษา	-	-	1	-	1
รวม	1	22	19	10	52

ตารางที่ 3 แสดงจำนวนบุคลากร จำแนกตามตำแหน่ง

หน่วยงาน	ตำแหน่ง							
	เชี่ยวชาญพิเศษ	เชี่ยวชาญ	ชำนาญการพิเศษ	ชำนาญการ	ปฏิบัติการ	ชำนาญงานพิเศษ	ชำนาญงาน	ปฏิบัติงาน
หัวหน้างานบริหารและธุรการ	-	-	-	1	-	-	-	-
-หน่วยสารบรรณ	-	-	-	1	-	-	-	1
-หน่วยการเจ้าหน้าที่	-	-	-	1	3	-	-	-
-อาคารสถานที่และยานพาหนะ	-	-	-	-	4	-	-	-
-หน่วยผลิตเอกสาร	-	-	-	-	1	-	-	1
หัวหน้างานคลังและพัสดุ	-	-	-	1	-	-	-	-
-หน่วยการเงินและบัญชี	-	-	-	-	3	-	-	-
-หน่วยพัสดุ	-	-	-	-	4	-	-	-
หัวหน้างานบริการการศึกษา	-	-	-	1	-	-	-	-
-หน่วยทะเบียนและประเมินผล	-	-	-	1	3	-	-	-
-หน่วยกิจการนักศึกษา	-	-	-	-	3	-	-	-
-หน่วยส่งเสริมพัฒนาทางวิชาการ	-	-	-	-	1	-	-	-
-หน่วยส่งเสริมวิจัย	-	-	-	-	-	-	-	2
-หน่วยฝึกประสบการณ์การวิชาชีพ	-	-	-	-	2	-	-	-
หัวหน้างานนโยบายและแผน	-	-	-	-	1	-	-	-
-หน่วยวิจัยสถาบันและสารสนเทศ	-	-	-	-	1	-	-	-
-หน่วยวิเคราะห์แผนและงบประมาณ	-	-	-	-	1	-	-	-
-หน่วยวิเทศสัมพันธ์	-	-	-	-	-	-	-	-
หัวหน้างานประกันคุณภาพการศึกษา	-	-	-	-	1	-	-	-
-หน่วยแผนและพัฒนาคุณภาพการศึกษา	-	-	-	1	-	-	-	-
-หน่วยประเมินคุณภาพการศึกษา	-	-	-	-	2	-	-	-
บัณฑิตศึกษา	-	-	-	1	-	-	-	-

หน่วยงาน	ตำแหน่ง							
	เชี่ยวชาญพิเศษ	เชี่ยวชาญ	ชำนาญการพิเศษ	ชำนาญการ	ปฏิบัติการ	ชำนาญงานพิเศษ	ชำนาญงาน	ปฏิบัติงาน
เลขาคณาวิชาหลักสูตรและการสอน	-	-	-	-	1	-	-	-
เลขาคณาวิชาการประเมินและวิจัย	-	-	-	-	1	-	-	-
เลขาคณาวิชาพื้นฐานการศึกษา	-	-	-	-	1	-	-	-
เลขาคณาวิชาเทคโนโลยีการศึกษา	-	-	-	-	1	-	-	-
เลขาคณาวิชาภูมิศาสตร์	-	-	-	-	2	-	-	-
เลขาคณาวิชาบริหารการศึกษา	-	-	-	-	1	-	-	-
เลขาคณาวิชาจิตวิทยา	-	-	-	-	-	-	-	-
เลขาคณาวิชาพลานามัย	-	-	-	-	1	-	-	-
เลขาคณาวิชาคหกรรมศาสตร์	-	-	-	-	1	-	-	-
เลขาคณาวิชาการศึกษาต่อเนื่องและอาชีวศึกษา	-	-	-	-	1	-	-	-
รวมทั้งหมด 52	-	-	-	8	40	-	-	4

ยุทธศาสตร์ และกลยุทธ์ โครงการ กิจกรรม และตัวชี้วัดการพัฒนาคณาจารย์ ของคณะศึกษาศาสตร์

มหาวิทยาลัยรามคำแหง ประจำปีงบประมาณ พ.ศ. 2565

ยุทธศาสตร์/กลยุทธ์/ เป้าประสงค์	โครงการ/กิจกรรม	ตัวชี้วัด	เป้าหมาย	วงเงินงบประมาณ		ผู้รับผิดชอบ
			2565	งปม.	นอก งปม.	
ประเด็นยุทธศาสตร์ที่ 4 พัฒนาระบบบริหารจัดการ เป้าประสงค์ 1 ส่งเสริมระบบการบริหาร จัดการตามแนวทางการ บริหารบ้านเมืองที่ดี กลยุทธ์ที่ 1 พัฒนาคณาจารย์ให้มีความรู้ ความสามารถในการ ประกอบวิชาชีพและภักดี ต่อองค์กร	โครงการพัฒนา คณาจารย์ของคณะ ศึกษาศาสตร์ให้มี สมรรถนะและ ทักษะสูงขึ้น	คณาจารย์มีความรู้ ความเข้าใจ เพิ่มขึ้น(สาย วิชาการและสาย สนับสนุน)	ร้อยละ 75 ของ ผู้เข้าร่วม โครงการ	5,400		ฝ่ายบริหาร 21 มิ.ย. 65
	การประชุมคณาจารย์ สายวิชาการและ สายสนับสนุน	จำนวนคณาจารย์ที่ เข้าร่วมประชุม	ร้อยละ 80 ของ ผู้เข้าร่วม ประชุม	-		11 ก.พ. 65

แผนบริหารบุคลากรสายสนับสนุน คณะศึกษาศาสตร์

กลไกการพัฒนาบุคลากรสายสนับสนุนคณะศึกษาศาสตร์ จะดำเนินการตามแผนพัฒนาบุคลากรประจำปีงบประมาณที่กำหนดไว้ และมีการประเมินผลการปฏิบัติราชการปีละ 2 ครั้ง ในวันที่ 1 เมษายน และ 1 ตุลาคม ของทุกปี ซึ่งบุคลากรสายสนับสนุนจะมีการพัฒนาตนเอง ได้แก่

1. บุคลากรสายสนับสนุน ในคณะศึกษาศาสตร์ จะได้รับทราบเกณฑ์ในการประเมินตนเอง ทั้งข้าราชการ พนักงานมหาวิทยาลัย และ ลูกจ้างมหาวิทยาลัย โดยงานนโยบายและแผน ได้เก็บข้อมูลบุคลากรสายสนับสนุนทั้งหมดแยกตามหน่วยงาน และได้วิเคราะห์อัตรากำลังเป็นประจำทุกปีงบประมาณ โดยแสดงบุคลากรสายสนับสนุนที่จะเกษียณอายุราชการ
2. คณะศึกษาศาสตร์ ได้สำรวจความต้องการการศึกษาต่อในระดับปริญญาเอก ปริญญาโท และปริญญาตรี และมีการติดตามการดำเนินการเป็นประจำทุกปี
3. การขอตำแหน่ง ชำนาญงาน ชำนาญงานพิเศษ ชำนาญการ ชำนาญการพิเศษ เชี่ยวชาญ เชี่ยวชาญพิเศษ

คณะศึกษาศาสตร์ ได้ตระหนักถึงความสำคัญในการขอตำแหน่งของบุคลากรสายสนับสนุน จึงได้จัดทำตารางบุคลากรสายสนับสนุนที่ต้องการจะขอตำแหน่ง

ตำแหน่งประเภททั่วไป

ชำนาญงาน

วุฒิปวช. ดำรงตำแหน่ง ปฏิบัติงาน 6 ปี

วุฒิปวท. ดำรงตำแหน่ง ปฏิบัติงาน 5 ปี

วุฒิปวส. ดำรงตำแหน่ง ปฏิบัติงาน 4 ปี

ชำนาญงานพิเศษ

วุฒิปวช. ดำรงตำแหน่ง ชำนาญงาน 6 ปี

วุฒิปวท. ดำรงตำแหน่ง ชำนาญงาน 5 ปี

วุฒิปวส. ดำรงตำแหน่ง ชำนาญงาน 4 ปี

ตำแหน่งประเภทวิชาชีพเฉพาะหรือเชี่ยวชาญเฉพาะ

ชำนาญการ

วุฒิปริญญาตรี ดำรงตำแหน่ง ปฏิบัติการ 6 ปี

วุฒิปริญญาโท ดำรงตำแหน่ง ปฏิบัติการ 4 ปี

วุฒิปริญญาเอก ดำรงตำแหน่ง ปฏิบัติการ 2 ปี

ชำนาญการพิเศษ

ดำรงตำแหน่ง ชำนาญการ 4 ปี

เชี่ยวชาญ

ดำรงตำแหน่ง ชำนาญการพิเศษ 3 ปี

เชี่ยวชาญพิเศษ

ดำรงตำแหน่ง เชี่ยวชาญ 2 ปี

บุคลากรที่ประสงค์ศึกษาต่อ

ลำดับ ที่	รายชื่อ	กำลัง ศึกษา ต่อ	ต้องการ ศึกษา ต่อ	ชื่อหลักสูตร/สาขา	สถานที่	ปีที่ ศึกษา	แหล่งทุน
1	นายภัทรพล คำคง	✓		บริหารธุรกิจมหาบัณฑิต สาขาการจัดการ	ม.รามคำแหง	2562	มหาวิทยาลัย
2	นายพิชฌุต์ม์ คำวชิรพิทักษ์	✓		ศึกษาศาสตรมหาบัณฑิต สาขาเทคโนโลยีและ สื่อสารการศึกษา	ม.รามคำแหง	2563	มหาวิทยาลัย
3	น.ส.เนตรนภิศ พหลยุทธ์	✓		บริหารธุรกิจมหาบัณฑิต สาขาการจัดการ	ม.รามคำแหง	2563	มหาวิทยาลัย
4	น.ส.ปิยวรรณ พร้อมลาก	✓		บริหารธุรกิจมหาบัณฑิต สาขาการจัดการ	ม.รามคำแหง	2563	มหาวิทยาลัย
5	น.ส.ธัญพร เกตุมณี	✓		รัฐศาสตรบัณฑิต สาขาวิชาบริหารรัฐกิจ	ม.รามคำแหง	2560	ส่วนตัว
6	น.ส.เบญจรัตน์ รัตนกุล	✓		บริหารทรัพยากรมนุษย์ สาขาบริหารทรัพยากร มนุษย์	ม.รามคำแหง	2560	ส่วนตัว
7	นายณัฐภูมิ แสนเสนาะ	✓		ศิลปศาสตรบัณฑิต	ม.รามคำแหง	2563	ส่วนตัว
8	นายนคร เต่าทอง	✓		รัฐศาสตรบัณฑิต สาขาวิชาบริหารรัฐกิจ	ม.รามคำแหง	2561	ส่วนตัว

การขอตำแหน่งที่สูงขึ้น

ลำดับ ที่	ชื่อ-สกุล	วันที่บรรจุ	ตำแหน่ง	ชำนาญ งาน	ชำนาญการ	ชำนาญการ การพิเศษ	เชี่ยวชาญ	เชี่ยวชาญ พิเศษ
1	น.ส.บุษกร แซ่อึ้ง	1 ก.พ.27	ชำนาญการ			8 พ.ค.2545		
2	นางลภัสสรดา ตีนินคม	16 ก.ค.28	ชำนาญการ			2 ต.ค.2547		
3	นางประทุม นิลสมัย	2 ม.ค.34	ชำนาญการ			25 ก.ค.2555		
4	น.ส.นิภา ศรีศุภโชคชัย	24 ก.ย.42	ชำนาญการ			25 ก.ค.2555		
5	นางศิริญา จันทร์เพ็ชร์	16 ส.ค.37	ชำนาญการ			6 ส.ค.2555		
6	นายสมบัติ คงสมบูรณ์	3 เม.ย.32	ปฏิบัติการ		4 เม.ย.2536			
7	นางทิพย์วรรณ กลุ่มพฤษภา	1 พ.ค.32	ชำนาญการ			2 ต.ค.2546		
8	น.ส.ธัญญลักษณ์ คำวชิรพิทักษ์	1 พ.ค.32	ปฏิบัติการ		2 พ.ค.2538			
9	น.ส.รินรญา ตนะทิพย์	7 ธ.ค.49	ชำนาญการ			1 เม.ย.2562		
10	นางศิริพันธุ์ ทองใส	8 ต.ค.52	ปฏิบัติการ		9 ต.ค.2556			
11	น.ส.รุ่งนภา โลเทศเสถียร	22 ต.ค.52	ปฏิบัติการ		23 ต.ค.2556			
12	นายมานพ อาษา	16 มิ.ย.54	ปฏิบัติการ		17 มิ.ย.2558			
13	น.ส.เยาวภา แสนเขียว	16 มิ.ย.54	ปฏิบัติการ		17 มิ.ย.2558			
14	นายอนันต์ แพงไพร่	14 ก.ค.54	ปฏิบัติการ		15 ก.ค.2558			
15	น.ส.ระพีณ ช่างทอง	20 ก.ย.55	ปฏิบัติการ		21 ก.ย.2559			
16	นางจรรยาศิริ สวงโท	8 พ.ย.55	ปฏิบัติการ		9 พ.ย.2559			
17	น.ส.ภิญญา คงทรัพย์	4 ธ.ค.57	ปฏิบัติการ		5 ธ.ค.2561			
18	น.ส.กมลชนก โมจินดา	4 ธ.ค.57	ปฏิบัติการ		5 ธ.ค.2563			
19	น.ส.กรณภััสสรณ์ แสนเขียว	15 ม.ค.58	ปฏิบัติการ		16 ม.ค.2562			
20	น.ส.กาญจณีกีฬา กาลมาสม	1 ส.ค.60	ปฏิบัติการ		2 ส.ค.2564			
21	น.ส.วัลภา วีระสม	1 ส.ค.60	ปฏิบัติการ		2 ส.ค.2566			

การขอตำแหน่งที่สูงขึ้น

ลำดับ ที่	ชื่อ-สกุล	วันที่บรรจุ	ตำแหน่ง	ชำนาญ งาน	ชำนาญการ	ชำนาญการ พิเศษ	เชี่ยวชาญ	เชี่ยวชาญ พิเศษ
22	นายธนารัตน์ พูลสี	1 เม.ย.60	ปฏิบัติการ		2 เม.ย.2564			
23	น.ส.อุษณีย์ คงเจริญ	3 ม.ค.61	ปฏิบัติการ		4 ม.ค.2567			
24	น.ส.สุจิตร์ ภูสพาน	24 พ.ค.61	ปฏิบัติการ		25 พ.ค.2567			
25	นายสามารถ บุญมาเลิศ	27 พ.ค.64	ปฏิบัติการ		28 พ.ค.2570			
26	นางหนูจิ้น ภูสพาน	17 เม.ย.32	ปฏิบัติงาน	18 เม.ย. 2536				
27	น.ส.รัชดาภรณ์ โลกศเสถียร	4 พ.ย.47	ชำนาญการ			19.ก.ย.2556		

จำนวนบุคลากรสายสนับสนุนที่จะเกษียณอายุราชการ

ปี พ.ศ.	ข้าราชการ	ลูกจ้างงบ รายได้	ลูกจ้างประจำ	พนักงาน มหาวิทยาลัย	ลูกจ้าง มหาวิทยาลัย	ลูกจ้าง มหาวิทยาลัย (ลักษณะ ประจำ)	รวม
2565	1	-	-	-	-	-	1
2566	1	1	-	-	-	-	2
2567	2	1	1	-	-	-	4
2568	-	1	-	-	-	-	1
2569	-	1	-	1	-	-	2
รวม	4	4	1	1	-	-	10

จำนวนบุคลากรสายสนับสนุนตามวุฒิการศึกษาที่จะเกษียณอายุราชการ

ปี พ.ศ.	ปริญญาเอก	ปริญญาโท	ปริญญาตรี	ต่ำกว่าปริญญาตรี	รวม
2565	-	1	-	-	1
2566	-	1	1	-	2
2567	-	1	2	1	4
2568	-	-	1	-	1
2569	-	2	-	-	2
รวม	0	5	4	1	10

รายชื่อบุคลากรสายสนับสนุนเกษียณอายุราชการ

ปี พ.ศ.2565	ปี พ.ศ.2566	ปี พ.ศ.2567	ปี พ.ศ.2568	ปี พ.ศ.2569
น.ส.บุษกร แซ่อึ้ง	นางประทุม นิลสมัย	นางลภัสสรดา ดีนิคม	น.ส.งามลักษณ์ คำวชิรพิทักษ์	นางทิพย์วรรณ กลุ่มพฤกษา
	นายสมบัติ คงสมบูรณ์	นางศิริญา จันทร์เพชร		น.ส.ก้อนทอง แสนเสนาะ
		นางหนูจิ้น ภูสพาน		
		นางสุณี รัตนกุล		

แผนพัฒนาบุคลากรสายสนับสนุนรายบุคคล (แบบฟอร์มของคณะศึกษาศาสตร์)

ปีงบประมาณ ๒๕๖๕

ชื่อนามสกุล.....

ตำแหน่ง.....หน่วยงาน.....

ปีงบประมาณ	ศึกษาต่อ	ทำขำนาญการ	ทำขำนาญการพิเศษ	ทำเชี่ยวชาญ	ทำเชี่ยวชาญพิเศษ	ทำวิจัยสถาบัน	อบรม/ สัมมนา	เกษียณอายุราชการ
๒๕๖๔								
๒๕๖๕								
๒๕๖๖								
๒๕๖๗								
๒๕๖๘								
รวม								

(ลงชื่อ).....

(.....)

หัวหน้าภาควิชา/หัวหน้างาน/หัวหน้าสำนักงานเลขานุการคณะฯ

(ลงชื่อ).....

(ผู้ช่วยศาสตราจารย์ภชาติยะ พัฒนาศักดิ์)

รองคณบดีฝ่ายนโยบายและแผน

คณะศึกษาศาสตร์